



用户手册

武汉大势智慧科技有限公司

版权与免责声明

版权与免责声明系武汉大势智慧科技有限公司（简称“大势智慧”）为保障公司产品的正常经营、保护用户的合法权益而设定，其初衷是为了向用户提供不间断的优质服务。大势智慧一向尊重他人的知识产权，同时也注意保护自己的知识产权，因此建议您在接受公司产品服务之前，请务必仔细阅读本声明。

1、大势认证管理服务（DasAuth）的所有权和相关知识产权均属于大势智慧单独所有。

2、任何用户均应通过合法途径获得大势认证管理服务（DasAuth）的使用权，且任何用户均应按照相关约定的目的合法使用。

3、用户使用大势认证管理服务（DasAuth），应遵守法律、法规以及本声明的约束，用户在使用过程中非由于大势智慧的原因而发生的侵权或违法行为，将由用户承担侵权或违法行为的法律责任，大势智慧不承担任何法律责任。

4、任何主体，未经大势智慧书面同意或授权，均不得对大势认证管理服务（DasAuth）进行任何形式的改编、翻译、注释、整理、汇编、再许可、再授权等行为。

对于本手册的更新或改变的有关信息，恕不另行通知，武汉大势智慧科技有限公司不对此承担义务。

商标声明

“大势智慧”、“Daspatial”以及为武汉大势智慧科技有限公司的注册商标，受法律保护，未经武汉大势智慧科技有限公司的书面同意或授权，不得以任何方式侵犯武汉大势智慧科技有限公司注册商标，侵权必究。

武汉大势智慧科技有限公司

目录

1. 文档介绍	1
1.1. 文档目的	1
1.2. 产品概述	1
1.3. 术语解释	1
2. 推荐运行环境	1
3. 安装配置	2
3.1. 软件下载	2
3.2. 软件安装	2
4. 服务端认证	4
4.1. 认证方式	4
4.1.1. 文件认证	4
4.1.2. 扫码认证	8
4.1.3. 加密软件锁认证	12
4.2. 授权去向	13
5. 授权	14
5.1. 授权优先级	14
5.2. 网络权限	14
5.3. 服务端连接	15
5.4. 授权来源	16
5.5. 指定授权来源	17
5.6. 授权固定	21
5.7. 授权去向	23
6. 设置	23
6.1. 清除试用认证	23
6.2. 加密狗更新授权	24
6.3. 帮助	27
6.4. 关于	27
7. 常见问题	28

1. 文档介绍

1.1. 文档目的

介绍大势认证管理服务（DasAuth）的安装、使用条件、使用流程、详细操作、注意事项及常见问题。

1.2. 产品概述

大势认证管理服务软件是一款在局域网环境中集服务器客户机于一体的授权许可应用程序，向所有大势智慧发布的收费软件提供授权服务。根据机器是否持有软硬认证文件（license）来确定其是否为服务端身份，并由服务端身份向局域网其他机器提供认证授权服务。

每个局域网内至少有一台电脑被认证为服务端，才可对局域网内其他客户端（节点）提供授权许可服务。

1.3. 术语解释

站点：当授权为站点时，表示当前机器开启的授权应用可以多开，占用的授权始终为一个，即授权模式是按机器站点为单位，当前授权模式统一为按机器站点方式。

授权类型：即请求授权的类型，目前有两种类型：正式授权与试用授权。

2. 推荐运行环境

项目	要求
操作系统	Windows 10 64 位版本
CPU	Intel(R) Core(TM) i5 6400
内存	8GB
硬盘	500GB
系统环境	简体中文
网络环境	千兆局域网

3. 安装配置

3.1. 软件下载

登录大势智慧官网 <https://www.daspatial.com/cn/download> 下载最新版大势认证管理服务安装程序，双击安装包并按照提示进行安装。

3.2. 软件安装

第一步，打开大势认证管理服务安装包。



图 3-1 打开大势认证管理服务

第二步，点击下一步开始安装。

典型：安装在 C 盘目录；

自定义：安装在指定文件夹目录；

完全：安装在指定文件夹，安装内容比较大；

建议：选择自定义安装，在除 C 盘之外的其他盘符建立文件夹安装。

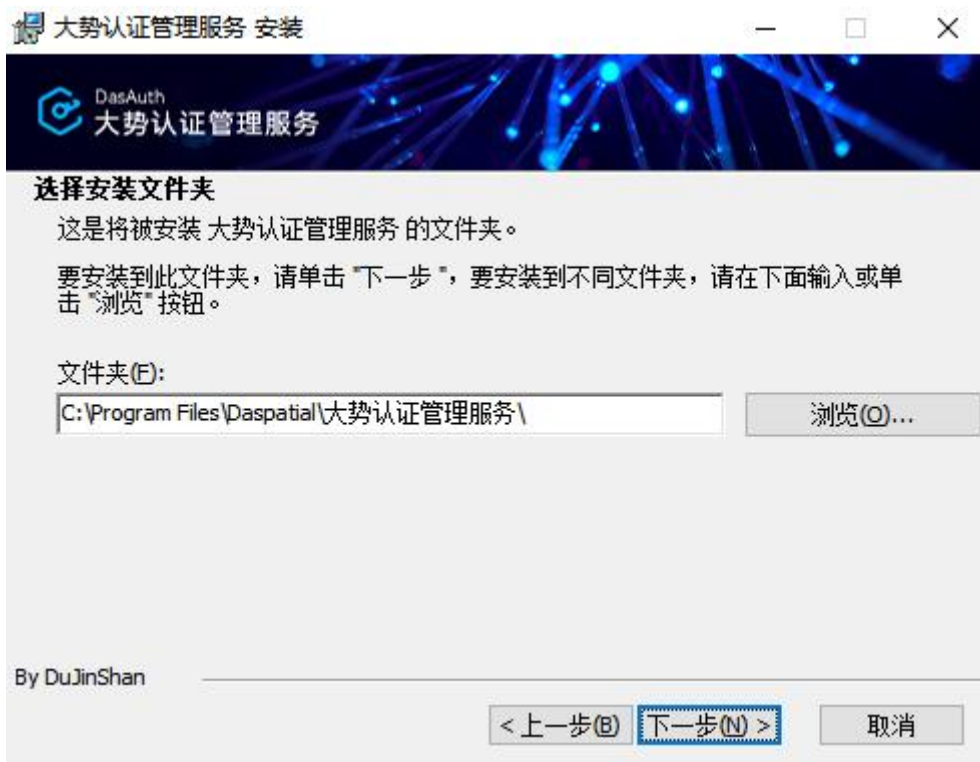


图 3-2 安装路径选择

第三步，点击安装。



图 3-3 开始安装

第四步，安装成功。



图 3-4 开始安装

4. 服务端认证

4.1. 认证方式

认证为服务端需要大势智慧发布以下三种认证方式：文件认证、扫码认证和加密软件锁认证。

4.1.1. 文件认证

在电脑上获取机器码。

第一步，点击右上角  ，获得本机机器码。



图 4-1 查看机器码

第二步，点击导出，可获得 das 文件，通过销售渠道提交给大势智慧售后服务部门，根据 das 文件生成唯一的认证 license 文件（license 内容与销售合同一致）。



图 4-2 导出机器码

注：请确定需要认证的电脑，认证后不能更换电脑使用认证文件；das 文件请不要手动更改，防止认证异常，大势智慧原则上一个合同对应生成一台电脑认证文件，合同注明生成多台电脑认证文件除外。

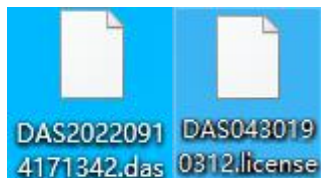


图 4-3 导出文件与加密后文件

第三步，将 license 文件放置在电脑任意文件夹中，打开大势认证管理服务，点击

，右侧导入按钮进行 license 文件导入。



图 4-4 导入机器认证 license 文件

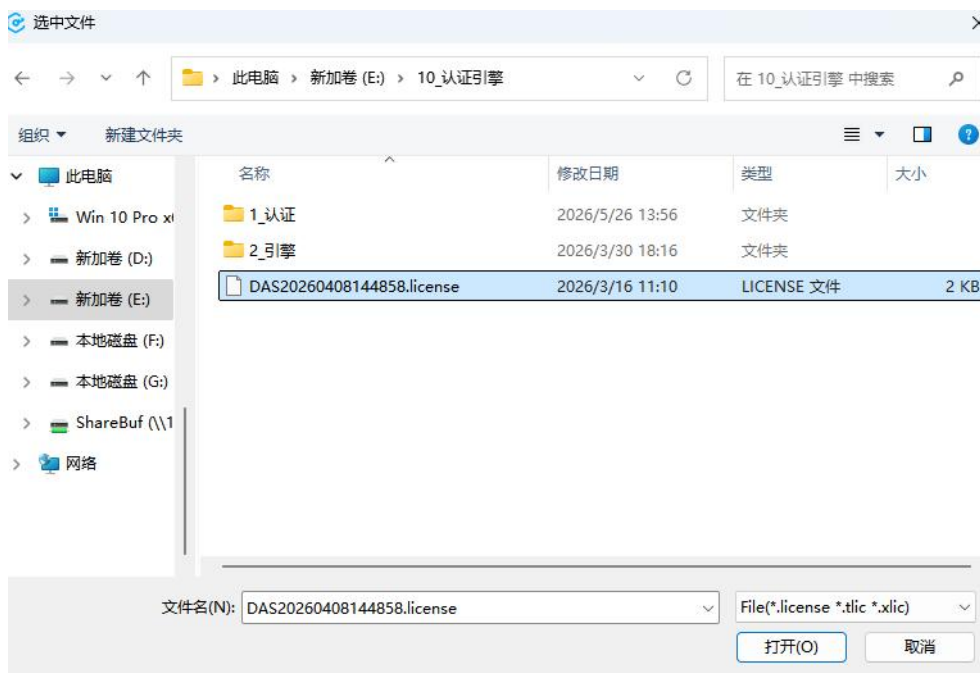


图 4-5 选择文件

第四步，导入 license 文件，获得认证，完成激活。



图 4-6 导入成功

第五步，查看本机授权，本机授权与导入文件授权内容一致，即认证为服务端。



图 4-7 授权信息

4.1.2. 扫码认证

扫码认证功能适用于试用大势智慧软件产品的用户场景。

扫描扫码认证界面的二维码，登录并注册大势智慧用户，可以联系销售人员增加试用权限。



图 4-8 扫码认证

第一步，微信扫描二维码进行注册。



图 4-9 微信扫码

第二步，登录或注册自己的账号，扫描二维码最后会弹出授权码。

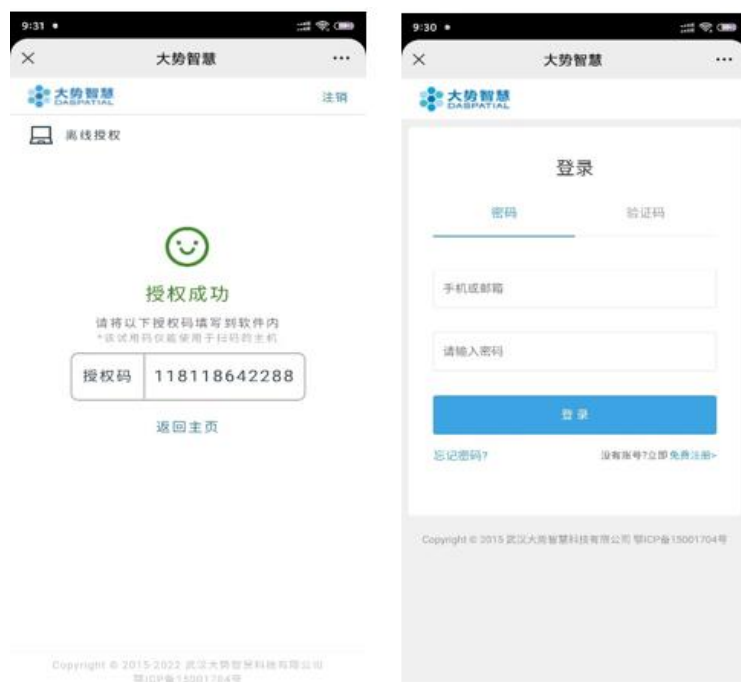


图 4-10 微信扫码

试用认证过期，可以联系销售人员增加试用权限。

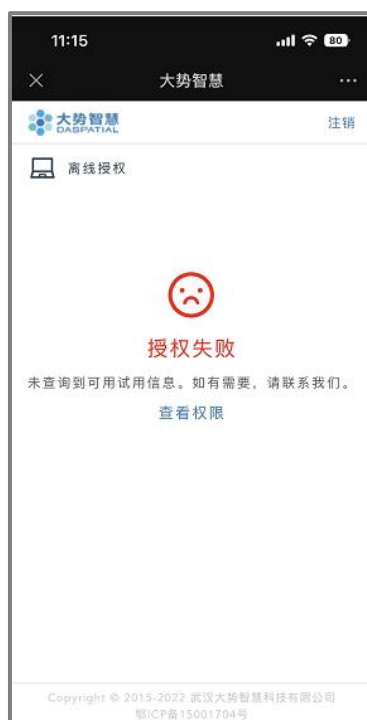


图 4-11 认证过期

第三步，输入授权码，即可获得试用认证。



图 4-12 试用授权

注：试用认证默认有 8 个节点，可同时对 8 个客户端进行授权。

第四步，查看本机授权，本机授权与扫码认证内容一致，即当前电脑已经认证为服务端。



图 4-13 本机认证信息

4.1.3. 加密软件锁认证

将加密软件锁插至电脑，则本机会直接进行认证成为服务端。



图 4-14 加密软件锁认证


如需更换电脑使用，可在关闭被认证的软件后，点击本软件右上角  进行加密软件锁安全退出。



图 4-15 加密软件锁安全退出

注：加密软件锁是独立硬件，可在任意电脑上插入，本机即可直接认证为服务端，不需要进行机器码验证。

4.2. 授权去向

该功能是展示客户端使用认证情况列表，在认证为服务端电脑程序页面中动态刷新显示客户端信息列表：客户端 IP+授权内容。



图 4-16 授权去向

5. 授权

5.1. 授权优先级

本机是服务端时，优先使用本机正式授权，其次使用本机试用授权。

本机认证与网络认证服务端同时存在，优先使用本机认证服务端进行授权，然后使用网络认证服务端进行授权。

授权获取规则：本机正式认证>>本机试用认证>>指定授权来源>>网络正式认证>>网络试用认证。

5.2. 网络权限

该功能页面显示获取到的认证服务端的授权概要信息。


在网络权限功能页面中显示客户端可使用的服务端授权概要信息，包含可使用的授权软件节点数量、许可软件种类、授权节点使用数量等。

授权软件	节点总数	节点已用
>> 引擎	78	5
>> 数管大师	6	0
>> 智影模形	25	4
>> 模方	15	1
>> 模方引擎	15	0
>> 网格大师	12	1
>> 轻里大师	6	0
>> 重建大师	28	2
>> 重建大师卫星版	5	0

图 5-1 网络权限

5.3. 服务端连接

若遇到网络权限界面没有获取认证服务端概要信息的情况，这是因为服务端与当前客户端是处在同一局域网的不同子网中，通信被拦截。此时，可以使用服务端连接功能，输入服务端地址可拉取认证概要信息。

第一步, 点击 ，输入服务端 IP 及端口号（端口号默认值为 5469，可不输入端口号），点击连接即可获取服务端的认证信息。

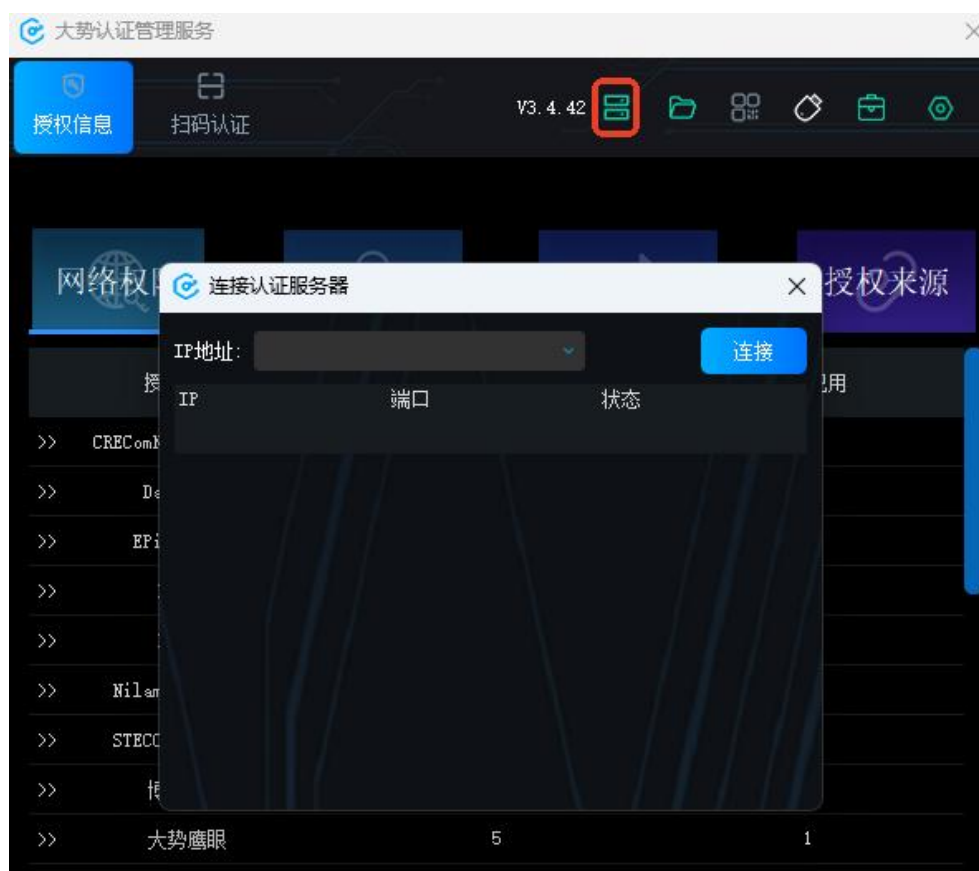


图 5-2 指定服务端授权

第二步，连接成功，在网络权限中显示客户端可使用的服务端认证概要信息。



图 5-3 网络权限

5.4. 授权来源

在客户端软件界面上，授权来源界面展示被授权软件使用的是哪个服务端的授权信息。



图 5-4 授权来源

5.5. 指定授权来源

指定网路获取的产品软件指定该产品的授权 IP 来源。如指定产品软件 ip 来源，优先获取指定来源的授权；

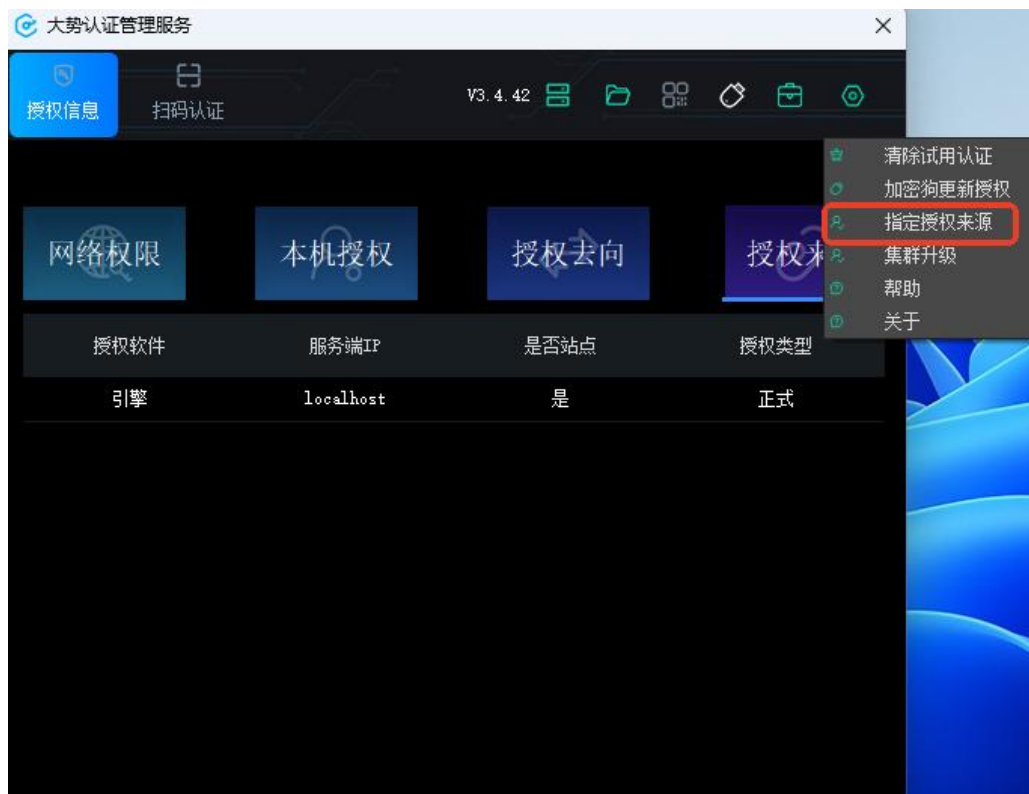


图 5-5 指定授权来源

点击“指定授权来源”，弹出“指定授权来源”窗口。



图 5-6 指定授权来源

在“指定授权来源”窗口中选择“添加软件”，系统自动加载获取到的产品软件；



图 5-7 添加软件

在“指定授权来源”窗口中选择“添加软件”后，选择“指定来源 ip”，系统自动加载获取该产品软件下的所有授权 ip 地址；



图 5-8 指定来源 ip

在“指定授权来源”窗口在选择“添加软件”“指定来源 ip”后，点击“确定”，系统

自定在“网络授权来源列表”中添加指定来源的 ip;



图 5-9 网络授权来源列表

在“网络授权来源列表”中，可以对来源 IP 进行更改和移除等操作；
启动软件后，优先获取指定产品软件的 ip 的授权；



图 5-10 指定授权来源

5.6. 授权固定

根据本机上的产品软件授权，可以指定给固定 ip 的本机上固定产品软件授权节点，防止其他 ip 电脑占用导致需要使用的软件无法正常启动问题。

在本机授权界面，选择所需要授权固定的产品软件，点击“节点固定”，系统自动弹出“授权固定”窗口；

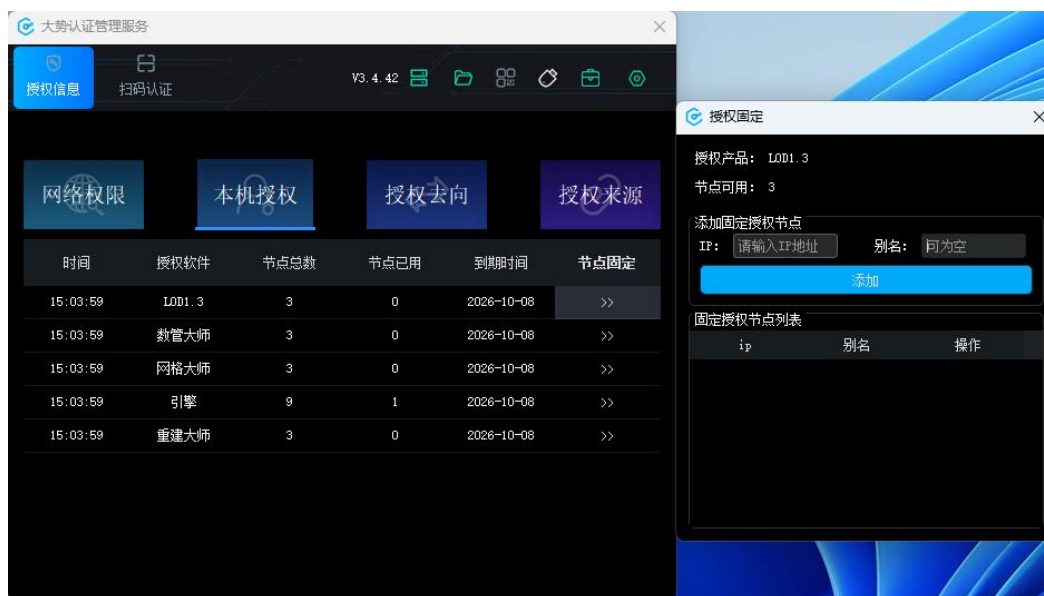


图 5-11 节点固定

在“授权固定”窗口中，输入需要固定授权节点的ip、别名，系统自定在“固定授权节点列表”中添加显示，可对其进行更改ip、别名、移除等操作。



图 5-12 授权固定

5.7. 授权去向

可对使用授权软件的服务的进行查看、移除的操作，移除防止产品软件节点占用完了，导致本机或指定授权的机器没有获取授权无法使用问题（非永久移除）。



图 5-13 授权去向

6. 设置

6.1. 清除试用认证

正式版认证与试用认证同时存在，正式版认证到期，因为授权优先级，权限会自动切换回试用版导致部分授权软件部分功能无法使用，此时可以在设置中点击清除试用认证。

（建议：当获取到正式认证时，先清除试用认证即可预防以上问题。）

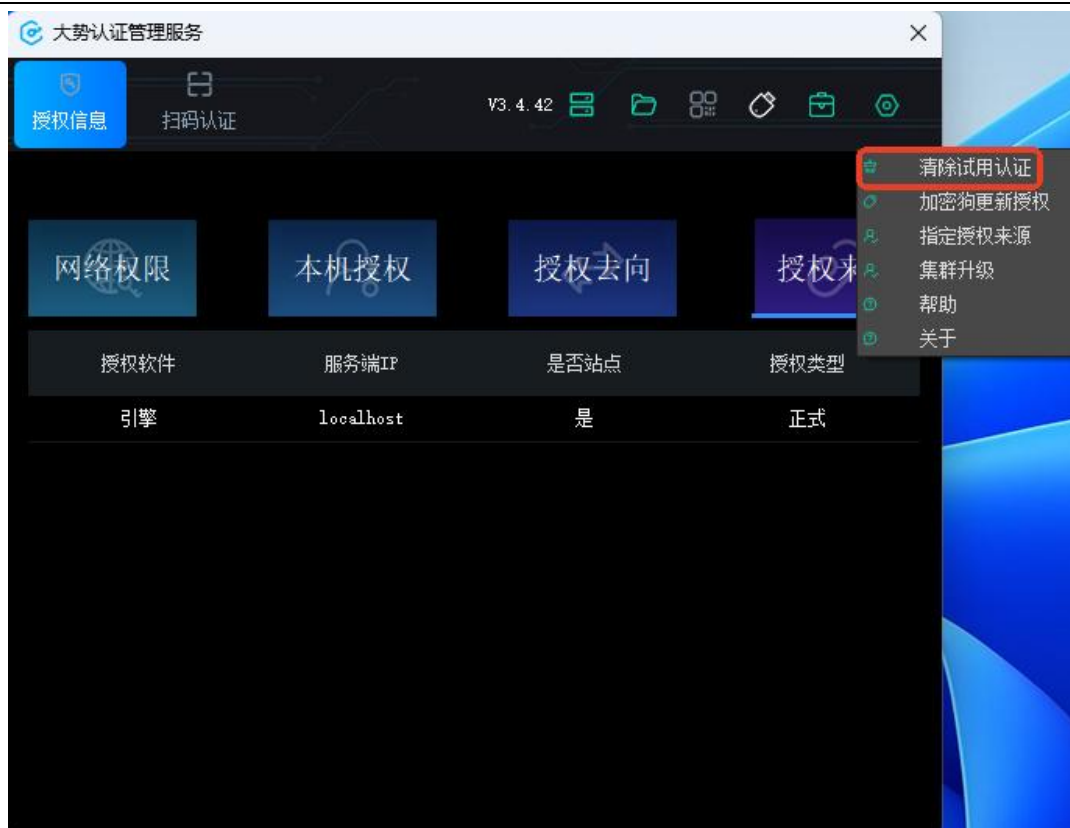



图 6-1 清除试用认证

6.2. 加密狗更新授权

加密狗可在线远程申请授权时长及更新授权内容。

第一步，点击，系统会弹出“加密狗更新授权”。

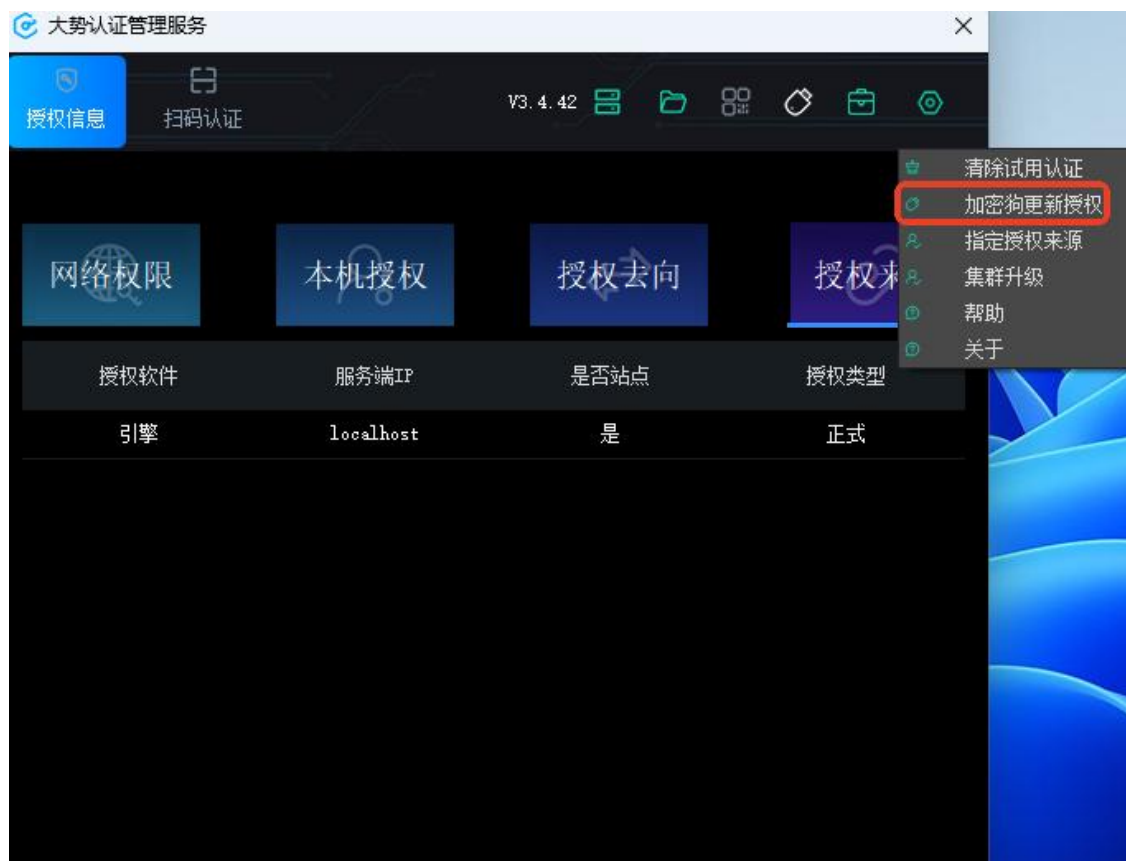


图 6-2 加密狗升级工具

第二步，在“加密狗更新授权”中点击“导出序列信息”，系统自动导出加密狗信息 .dog 类型文件，只需把该文件发送给相关技术人员即可。

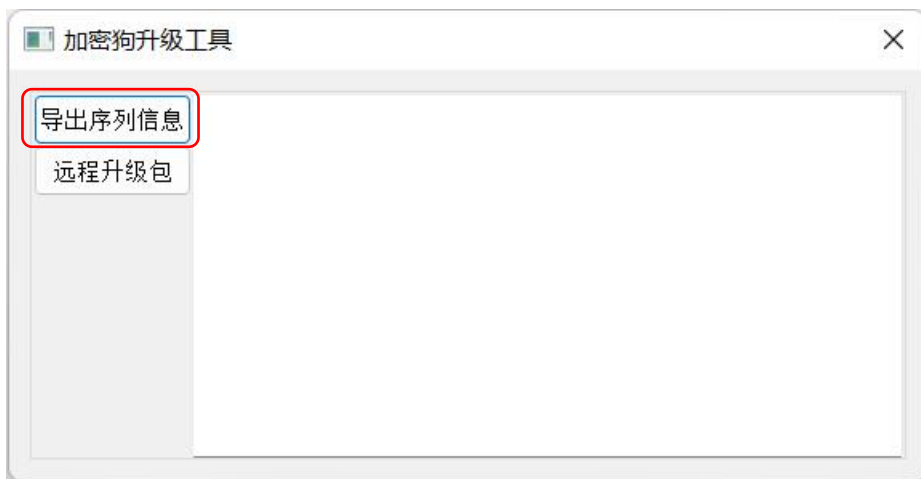


图 6-3 导出序列信息

名称	修改日期	类型	大小
mf	2023/7/18 16:09	文件夹	
采编	2023/7/18 16:09	文件夹	
加密	2023/7/18 16:09	文件夹	
解密	2023/7/18 16:09	文件夹	
新建文件夹	2023/7/18 16:09	文件夹	
DAS0718151449.dog	2023/7/18 16:09	DOG 文件	1 KB

图 6-4 序列信息文件

第四步，点击“远程升级包”，把相关技术人员发送的升级包中 .RyArmlInfo 文件，加载进去即可（注：升级包时，需要关闭大势认证服务以及相关被授权）。



图 6-5 远程升级包

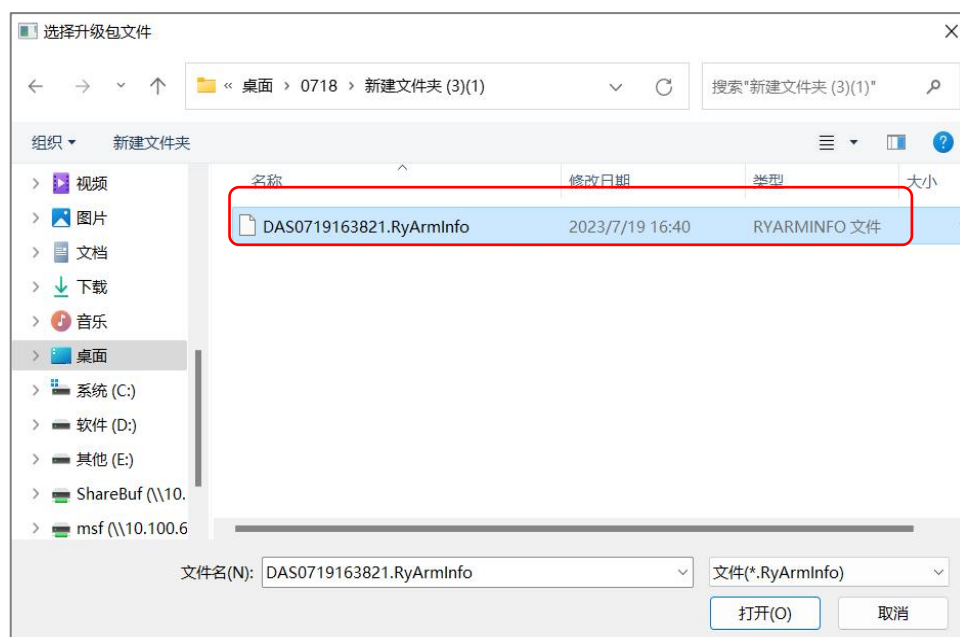


图 6-6 升级包文件

6.3. 帮助

帮助中可查看使用说明。

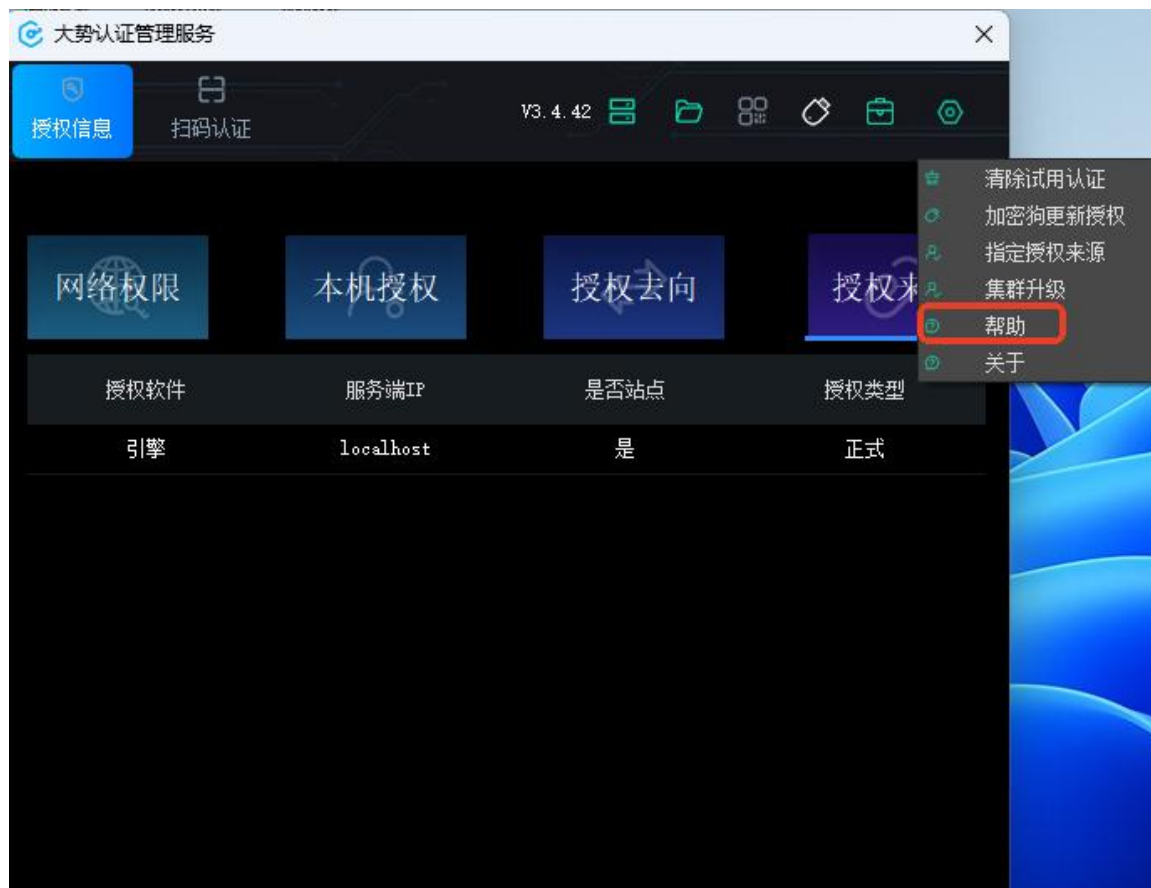


图 6-7 帮助

6.4. 关于

关于可查看大势认证管理服务的更新说明。

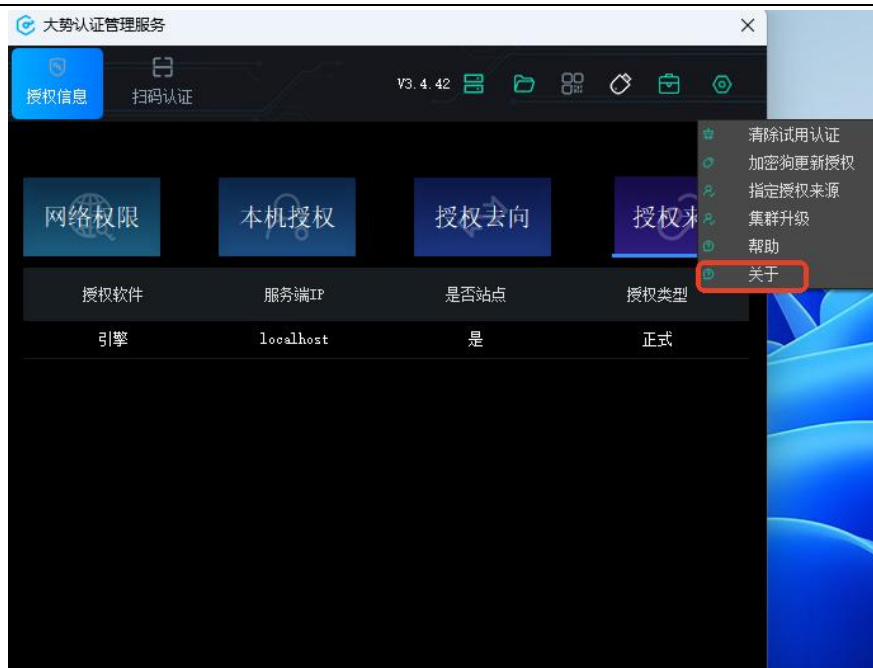


图 6-8 关于

7. 常见问题

Q1:DasAuth 分正式认证与试用认证，软件是否收费？

DasAuth 本身是一款完全免费软件，获取正式或试用认证的方式可以咨询销售代表。

Q2:DasAuth 分正式认证与试用认证的区别是什么？

扫码认证是试用认证，在试用过程中，某些功能会被锁定。付费大势智慧发布的收费软件后，即可获得正式认证，所有功能会解锁。正式认证根据节点不同，可支持多台设备使用。

Q3:在试用过程中订阅了正式认证，试用认证还生效吗？

正式认证与试用认证共同存在，优先会读取正式认证。为了不影响使用，可在设置中清除试用认证。

Q4:在一台电脑上扫码之后，另一台读不到对应的网络认证，该如何处理？

- 1.先检查客户机与服务机是否在同一子网下，服务端与客户机防火墙是否关闭。
- 2.确保使用的是最新版，如果不是，请在官网下载最新版本。
- 3.在保存文件的情况下，重启程序。
- 4.在以上操作仍读取不到认证，可使用服务端连接获取认证。

获取技术支持及最新资讯



微信扫一扫
获取技术支持

内容如有更新，恕不另行通知

您可以在大势智慧官网查询最新版本《用户手册》

<https://daspatial.com/cn/download>

如果您对说明书有任何疑问或建议，请通过以下电子邮箱联系我们：

support@daspatial.com

Copyright@2026 大势智慧 版权所有



微信扫一扫
关注大势智慧公众号